

انگلش زبان کی بھرپور تعلیم کا پروگرام / Intensive English Language Program

گھرانوں کے لیے معلوماتی کتابچہ

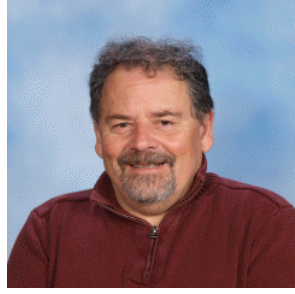


The Pines School	سکول کا نام
42 Andrew Smith Drive, Parafield Gardens SA 5107	پتہ:
(08) 8281 2199 Ext 3 Mobile: 0418 798 115	فون:
Priyanka.Sharma459@schools.sa.edu.au	ای میل:
(08) 8281 5906	رابطے کے لیے فون نمبر:

سکول لیڈرشپ ٹیم



Cherie Collings
Principal



Sam Konnis
Deputy Principal



Priyanka Sharma
Assistant Principal,
IELC

ساؤتھ آسٹریلیا میں INTENSIVE ENGLISH LANGUAGE PROGRAM (انگلش زبان کی بھرپور تعلیم کے پروگرام) اور NEW ARRIVALS PROGRAM (نئے آنے والوں کے لیے پروگرام) کے بارے میں معلومات

ڈیپارٹمنٹ آف ایجوکیشن آسٹریلیا میں نئے آنے والے طالب علموں کو انگلش زبان کے لیے بھرپور سہارا فراہم کرتا ہے۔ اگر آپ کے بچے کو عام سکول شروع کرنے سے پہلے انگلش بہتر بنانے کے لیے مدد کی ضرورت ہو تو آپ اسے ایسے سکول میں داخل کروا سکتے ہیں جہاں Intensive English Language Program (IELP) یا New Arrivals Program (NAP) کا سنٹر ہو۔

- آپ کے بچے کو ان دونوں میں سے کسی ایک ذریعے سے مدد ملے گی:
- پرائمری سکول میں IELP سنٹر (ریسیپشن سے جماعت 6 تک)
 - سیکنڈری سکول میں NAP سنٹر (جماعت 7 تا جماعت 12)

مقصد

- IELP اور NAP طالب علموں کو یہ موقع فراہم کرتا ہے کہ وہ:
- عام سکول میں تعلیم کے لیے تیار ہو جائیں
 - چھوٹی کلاسوں میں نصاب کے مختلف حصوں میں بھرپور طور پر انگلش سیکھیں
 - آسٹریلیا کی تہذیبی سرگرمیوں کے بارے میں سیکھیں اور ان میں شریک ہوں
 - جہاں ممکن ہو، اپنی پہلی زبان میں مدد حاصل کریں
 - آسٹریلین معاشرے میں رہنے کا اعتماد پیدا کریں۔

مزید معلومات کے لیے اپنے سکول سے IELP اور NAP کا بروشر مانگیں۔ یہ 20 زبانوں میں دستیاب ہے۔

IELP اور NAP سنٹرز

ایڈیلیڈ میں یہ سنٹر مختلف مقامات پر ہیں جن میں یہ شامل ہیں:

- بہت سے پرائمری سکولوں میں IELP سنٹر ہیں
- ایک NAP سیکنڈری سنٹر (Adelaide Secondary School of English)
- ایک NAP سینئر سیکنڈری سنٹر (Thebarton Senior College)

پرائمری سکولوں کے طالبعلموں کو اپنے گھر کے قریب ترین IELP سنٹر میں داخلہ لینا چاہیے۔ اگر آپ کا پتہ بدل جائے تو بچے کے لیے کسی اور سکول کے IELP میں جانا ضروری ہو سکتا ہے۔

IELP اور NAP کی مدت

IELP یا NAP کی مدت کا انحصار اس پر ہوتا ہے کہ آپ کا بچہ کتنا عرصہ سکول جا چکا ہے اور آسٹریلیا آنے کے وقت اس کی انگلش کی سطح کیا تھی۔ پرائمری سکول کے طالبعلم بالعموم 12 سے 18 مہینے NAP میں رہتے ہیں۔ سیکنڈری سکول کے طالبعلموں کے لیے یہ مدت 12 سے 24 مہینے ہو سکتی ہے۔

کلاس میں داخلہ

آپ کے بچے کو اس کی عمر کے لحاظ سے درست کلاس میں داخل کیا جائے گا۔ کلاس میں طالبعلموں کی انگلش کی سطح مختلف ہو گی لیکن ان سب کی عمر تقریباً برابر ہو گی۔ یہ اہم ہے کہ آپ کے بچے کو اس کی عمر کے دوست ملیں۔

آگے عام کلاس میں جانا

جب آپ کا بچہ آگے عام کلاس میں جانے کے لیے تیار ہو تو سکول کا عملہ اسے نئے سکول میں جانے کے لیے مدد دے گا۔ یہ بالعموم آپ کا مقامی سکول ہوتا ہے۔ ہم نئے سکول کو کم از کم ایک بار جا کر دیکھنے کا انتظام کریں گے۔ جب آپ کا بچہ نیا سکول شروع کرے گا تو IELP یا NAP لیڈر نئے استاد کو بچے کی اختتامی رپورٹ بھیجے گا۔

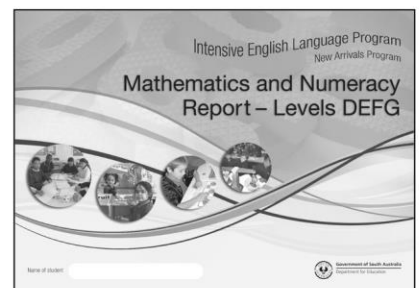
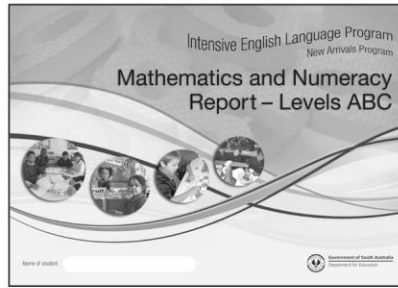
نصاب

IELP اور NAP کے نصاب میں آسٹریلین نصاب کے تعلیمی حصوں جیسے ریاضی، صحت یا جغرافیہ کے لیے درکار زبان پر بہت توجہ دی جاتی ہے۔ اساتذہ انگلش زبان سیکھنے کے مراحل کو سمجھتے ہیں اور وہ آپ کے بچے کو سماجی کمیونیکیشن اور نصاب کے تمام حصوں میں سیکھنے کے لیے تیار کریں گے۔ نئے طالبعلم ٹرم کے دوران کسی بھی وقت آغاز کر سکتے ہیں۔ اساتذہ انگلش زبان کا ایسا پروگرام فراہم کریں گے جو پروگرام میں آغاز کے وقت آپ کے بچے کی تعلیمی ضروریات کے لیے سب سے مناسب ہو۔

تدریس اور جانچ

IELP اور NAP کے اساتذہ انگلش بطور اضافی زبان پڑھانے میں بہت ماہر ہیں۔ انہیں احساس ہوتا ہے کہ آپ کے بچے کا گزشتہ تعلیمی تجربہ آسٹریلیا میں سکولوں کی توقعات سے بہت مختلف رہا ہو گا۔ اساتذہ آپ کے بچے کو کلاس میں بات چیت، سوالات پوچھنے، ٹیموں میں کام کرنے اور تخلیقی سوچ سے کام لینے میں سہارا دیں گے۔

تمام اساتذہ جانچ کا وسیلہ (اسیسمنٹ ٹول) *Learning English; Achievement and Proficiency (LEAP) Levels* استعمال کر کے انگلش سکھاتے ہیں اور طالبعلموں کی تحصیل علم کو جانچتے ہیں۔ ہر ٹرم میں آپ کے بچے کی پیش رفت ریکارڈ کی جاتی ہے۔ IELP میں اساتذہ پراگریس رپورٹ اور ریاضی اور حساب کی رپورٹیں استعمال کر کے تحصیل علم کو ریکارڈ کرتے ہیں۔



دو زبانیں بولنے والے سکول کے افسران

آپ کے بچے کو دو زبانیں بولنے والے سکول کے افسر (BSSO, bilingual school services officer) سے مدد ملے گی۔ BSSO طالب علموں کو انفرادی مدد یا چھوٹے گروپوں میں مدد دیتا ہے۔ وہ سکول، طالب علموں اور والدین کے درمیان رابطے میں بھی مدد دیتا ہے۔ آپ کے بچے کا سکول ہر ٹرم میں فیصلہ کرتا ہے کہ آپ کے بچے کو کس سطح کی مدد کی ضرورت ہے۔ یہ مدد BSSO افسر کی دستیابی پر منحصر ہے۔

تفریحی دورے اور سکول کے پروگرام

تفریحی دوروں اور سکول کے پروگراموں میں شریک ہونے سے آپ کے بچے کو مقامی ماحول اور وسیع تر معاشرے کے بارے میں سیکھنے کے لیے مدد ملتی ہے۔ یہ پروگرام IELP اور NAP نصاب کا حصہ ہیں۔ یہ آپ کے بچے کے لیے تہذیبی رواجوں کو سمجھنے اور شریک ہونے کے لیے درکار انگلش سیکھنے کا موقع ہیں۔

ٹرانسپورٹ

ان صورتوں میں آپ کا بچہ منی بس یا ٹیکسی میں سکول آنے اور جانے کا اہل ہو سکتا ہے کہ:

- بچے کی عمر 10 سال سے کم ہو
- آپ IELP سنٹر سے 1.75 کلومیٹر سے زیادہ دور رہتے ہوں
- منی بس یا ٹیکسی کا خرچ ڈیپارٹمنٹ ادا کرے گا۔
- منی بس میں آپ کے بچے کی حفاظت ایک مشترکہ ذمہ داری ہے۔

آپ کی ذمہ داری یہ ہے کہ:

- آپ بچے کو صبح منی بس کے لیے تیار رکھیں اور منی بس کے آنے پر وہ انتظار کر رہا ہو
- دوپہر کو جب منی بس بچے کو چھوڑے آئے تو آپ گھر میں ہوں اور خیال رکھیں کہ بچہ آپ کو دیکھ سکتا ہو
- اپنے بچے سے بسوں میں محفوظ طرز عمل کی اہمیت کے بارے میں بات کریں
- اگر کسی دن آپ کے بچے کو منی بس کی ضرورت نہ ہو تو سکول یا ڈرائیور کو اس بارے میں بتائیں۔

آپ کے بچے کی ذمہ داری یہ ہے کہ:

- وہ ڈرائیور کی ہدایات پر عمل کرے
- سیٹ بیلٹ لگائے اور سفر کے دوران سیٹ بیلٹ باندھ رکھے
- آہستہ آواز میں بات کرے
- منی بس میں کھانے یا پینے سے باز رہے
- نہ کھڑا ہو اور نہ ہی سیٹ بدلے
- جسم کا کوئی حصہ کھڑکی سے باہر نہ نکالے۔

ڈرائیور ان طالب علموں کی رپورٹ کرتے ہیں جو ان اصولوں پر عمل نہیں کرتے۔ اگر آپ کا بچہ مسلسل اصولوں پر عمل نہ کرے یا اس کا طرز عمل انتہائی حد تک ہو تو کم از کم ایک دن کے لیے آپ کے بچے کو بس میں سفر کی اجازت نہیں ہوگی۔ اگر ایسا ہوا تو آپ کو بتایا جائے گا۔ اپنے بچے کو سکول پہنچانا اور سکول سے لینا تب تک آپ کی ذمہ داری ہوگی جب تک بچے کو دوبارہ منی بس استعمال کرنے کی اجازت نہ مل جائے۔

سکول کے متعلق معلومات

گھنٹی بجنے کے اوقات

سکول کے اوقات

اوقات	سرگرمی
08:30 am	طالب علم سکول کے صحن میں داخل ہو سکتے ہیں
08:40 am	سکول کا آغاز
08:50 am	پیریڈز
10:40 am	ریسیس کا وقفہ
11:00 am	پیریڈز
12:40 pm	دوپہر کا کھانا
12:50 pm	لنچ کا وقفہ
01:20 pm	پیریڈز
03:00 pm	سکول کی چھٹی

Monday - Friday
جمعہ - پیر
08:50 am – 03:00 pm

حاضری اور غیر حاضری

ساؤتھ آسٹریلیا میں 6 اور 17 سال کے درمیان عمر کے تمام طالبعلم قانون کے تحت باقاعدگی سے سکول آنے کے پابند ہیں۔ حاضری میں باقاعدگی اور سکول کے پروگراموں میں مستعدی سے شریک ہونا تعلیمی کامیابی کے لیے ضروری ہے۔ اگر آپ کے بچے کو غیر حاضر رہنا ہو تو براہ مہربانی سکول کو فون کر کے بتائیں یا تحریری اطلاع دیں۔ اگر آپ کو پتہ ہو کہ آپ کا بچہ گھرانے کی کسی ضرورت کی وجہ سے 3 دن یا اس سے زیادہ غیر حاضر رہے گا تو ضروری ہے کہ بچے کی غیر حاضری سے پہلے رخصت کا فارم (exemption form) بھرا جائے جسے پرنسپل سے منظور کروایا جائے۔

دیر سے آنا اور چھٹی سے پہلے بچے کو لے جانا

- اگر آپ کا بچہ دیر سے سکول پہنچے تو ضروری ہے کہ وہ:
- سیدھا فرنٹ آفس میں جائے اور وہاں سے 'لیٹ سلپ' لے کر پھر کمرہ جماعت میں جائے
 - فوراً کمرہ جماعت میں جائے
 - فرنٹ آفس میں جائے اور دیر سے آمد کی شیت پر اپنا نام لکھے
 - سٹوڈنٹ آفس میں جا کر اپنا نام اور آمد کی اطلاع لکھے
- اگر آپ کے بچے کا چھٹی سے پہلے جانا ضروری ہو تو آپ کو:
- فرنٹ آفس میں رکھے رجسٹر میں اپنے دستخط کرنے ہوں گے
 - اپنے بچے کی ڈائری میں پیغام لکھنا ہوگا
 - فرنٹ آفس سے 'ارلی سلپ' لے کر کلاس روم ٹیچر کے پاس لے جانی ہوگی
 - اپنے بچے کے کلاس روم ٹیچر سے بات کرنی ہوگی
 - اپنے بچے کو بتانا ہوگا کہ وہ سٹوڈنٹ آفس میں جا کر اپنا نام اور سکول سے جانے کی اطلاع لکھے

سکول کے صحن میں نگرانی

طالبعلموں کو اس وقت پر اور اس سے پہلے سکول میں نہیں ہونا چاہیے 08:30 am
طالبعلموں کو اس وقت پر اور اس کے بعد سکول میں نہیں ہونا چاہیے 03:20pm
کیونکہ اساتذہ ڈیوٹی پر نہیں ہوتے ہیں۔

طالبعلموں کی صحت اور حفاظت

بچوں کے لیے محفوظ ماحول

اساتذہ کو احساس ہے کہ بچوں کا سکول میں خود کو محفوظ محسوس کرنا ضروری ہے۔ وہ طالبعلموں کو ایسی صورتحال، مواد اور طور طریقوں کے بارے میں سکھاتے ہیں جو خطرناک ہو سکتے ہیں۔ کمرہ جماعت میں، کھیل کے میدان میں یا ڈیجیٹل میڈیا میں بلنگ (ستارے یا دھمکائے) کو برداشت نہیں کیا جاتا۔

والدین اور اساتذہ کی ذمہ داری ہے کہ وہ ٹیکنالوجی کے استعمال کے وقت بچوں کی نگرانی اور حفاظت کریں۔ سکول کا عملہ قانون کے تحت پابند ہے کہ بچے کے ساتھ بدسلوکی یا غفلت برتنے جانے کے شبہ پر Child Abuse Report Line کو اطلاع دے۔

ہنگامی صورتحال کے لیے طریق کار

تمام سکول ہنگامی صورتحال کے لیے طریق کار کی مشق کرتے ہیں تاکہ طالبعلموں کو پتہ ہو کہ سکول کا صحن یا عمارتیں غیر محفوظ ہونے کی صورت میں انہیں کیا کرنا ہوگا۔

evacuation (عمارت خالی کرنے) کے دوران طالبعلم عمارتوں سے نکل آتے ہیں اور صحن میں اکٹھے ہوتے ہیں جیسے فائر ڈرل (آگ لگنے کی مشق) کے لیے۔
invacuation (عمارت میں جانے) کے دوران طالبعلم صحن چھوڑ کر اندر آجاتے ہیں اور انہیں عمارتوں میں محفوظ رکھا جاتا ہے۔
سکول میں آنے والے دوسرے لوگوں کو فرنٹ آفس میں رکھی 'ویزیٹرز بک' میں اپنی تفصیلات لکھنے کو کہا جاتا ہے۔ لہذا کوئی ہنگامی صورتحال پیش آنے پر عملے کو معلوم ہوتا ہے کہ سکول میں کون کون موجود ہے۔



سر کی جوئیں دیکھنا

سر کی جوئیں

سال کے بعض حصوں میں سر کی جوئیں عام ہوتی ہیں۔ آپ کی اجازت سے عملہ آپ کے بچے کے بال چیک کرے گا تاکہ اگر سکول میں جوئیں پھیل رہی ہوں تو پتہ چل جائے۔ بچے کے سر میں جوئیں ملنے پر کلاس کے تمام گھرانوں کو بتایا جائے گا تاکہ سب لوگ گھر میں اپنے بچوں کے بال چیک کر سکیں۔ اگر آپ کے بچے کے سر میں جوئیں ہوں تو اسے تب تک گھر میں رہنا ہوگا کہ جوئیں دور کرنے کا شیمپو استعمال کیا جائے اور تمام لیکھیں نکال لی جائیں۔

گرم موسم یا بارش

اگر گرمی زیادہ ہو یا بارش ہو تو طالب علم ریسیس اور لنچ کے وقت عمارت کے اندر رہتے ہیں۔ اساتذہ ان کی نگرانی کرتے ہیں۔



سکول میں بیماروں کا کمرہ

بیماری اور چوٹ

اگر آپ کا بچہ بیمار ہو تو اس کا گھر میں رہنا اہم ہے تاکہ بیماری دوسروں میں نہ پھیلے۔

اگر آپ کے بچے کو غیر حاضر رہنا ہو تو براہ مہربانی سکول کو اطلاع دیں۔

اگر سکول میں آپ کے بچے کو چوٹ لگ جائے یا اس کی طبیعت خراب ہو جائے تو اسے فرنٹ آفس یا بیماروں کے کمرے میں لایا جائے گا۔ آپ کے بچے کا علاج کیا جائے گا اور اگر ضروری ہو تو آپ کو فون کر کے بتایا جائے گا کہ آپ آکر اسے گھر لے جائیں۔ شدید چوٹ یا بیماری کی صورت میں ہم ایمبولینس بلائیں گے۔

متعدی بیماریاں (انفیکشن)

سکول کے ابتدائی چند سالوں میں بچے کو مختلف انفیکشن ہو سکتے ہیں۔ دوسروں کو محفوظ رکھنے کے لیے ضروری ہے کہ بیمار طالب علم گھر میں رہیں۔ نیچے اس کم از کم عرصے کی وضاحت دیکھیں جب آپ کے بچے کو گھر میں رہنا ہو گا۔ آپ کا ڈاکٹر تصدیق کرے گا کہ آپ کے بچے کو کتنا عرصہ گھر میں آرام کرنے کی ضرورت ہے۔

بیماری	سکول میں آنے کی ممانعت (گھر میں رہنا)
کاکڑا لاکڑا (جکن پاکس)	تمام دن خشک ہو جانے تک گھر میں رہیں (بالعموم 5 دن)
عام زکام	صحتیابی تک واپس نہ آئیں
آنکھوں کے پپوٹوں کی سوزش (Conjunctivitis)	تب تک گھر میں رہیں کہ آنکھوں سے مواد نکلنا رک چکا ہو
کرونا وائرس (SARS-CoV-2)	SA Health کی ہدایات پر عمل کریں
معدیے اور آنتوں کا انفیکشن (Gastroenteritis)	دست رکنے کے بعد 24 گھنٹوں تک گھر میں رہیں
غدودوں کی سوجن کے ساتھ بخار (Glandular Fever)	صحتیابی تک واپس نہ آئیں
ہاتھوں، پیروں اور منہ میں چھالے (Hand, Foot and Mouth)	تمام چھالے خشک ہو جانے تک گھر میں رہیں
چھوٹے بچوں میں جلد کا انفیکشن (Impetigo, school sores)	مؤثر ڈاکٹری علاج شروع ہو جانے تک گھر میں رہیں۔ جسم کے کھلے حصوں پر زخموں یا دانوں کو ڈھک کر رکھنا چاہیے۔
انفلونزا	صحتیابی تک واپس نہ آئیں (بچوں کے لیے کم از کم 7 سے 10 دن)
خسرہ (Measles)	دائے ظاہر ہونے کے بعد سے 4 دن تک گھر میں رہیں۔
کن پیڑے (Mumps)	سوجن ظاہر ہونے کے بعد سے 5 دن تک گھر میں رہیں۔
داد (Ringworm)	مؤثر ڈاکٹری علاج شروع ہو جانے کے بعد 1 دن اور گھر میں رہیں
روبیلا (Rubella, German Measles)	دائے ظاہر ہونے کے بعد سے کم از کم 4 دن تک گھر میں رہیں
خوردبینی کیڑوں کی وجہ سے خارش (Scabies)	ڈاکٹری علاج شروع ہو جانے کے بعد 1 دن اور گھر میں رہیں
کالی کھانسی (Whooping Cough)	اینٹی بائیوٹک علاج شروع ہونے کے بعد 5 دن گھر میں رہیں

دوائیاں

اگر آپ کے بچے کو کوئی بیماریاں اور الرجیاں ہوں تو آپ کو ہمارے فرنٹ آفس کو تازہ معلومات اور دوائیاں فراہم کرنی ہوں گی۔ اس میں دمہ بھی شامل ہے۔

جن طالب علموں کو باقاعدگی سے دوائیاں لینے کی ضرورت ہو، ان کے لیے ڈاکٹر کا مکمل کیا ہوا، دستخط شدہ میڈیکل پلان درکار ہے۔

عملہ بیمار طالب علموں کو دوائیاں نہیں دے سکتا حتیٰ کہ پیناڈول بھی نہیں دے سکتا۔ تاہم تربیت یافتہ عملہ طالب علموں کے خود دوائی لینے کے لیے مدد یا نگرانی مہیا کر سکتا ہے۔

سکول میں دانتوں کی صحت کی سروس

ساؤتھ آسٹریلیا ڈینٹل سروس 18 سال سے کم عمر کے سب بچوں کے لیے دانتوں کی نگہداشت فراہم کرتی ہے۔ ان صورتوں میں یہ سروس مفت ہے کہ آپ کے پاس:

- پنشنرز کنسیشن کارڈ ہو
- سکول کارڈ ہو
- جائلڈ ڈینٹل بینیفٹس شیڈول ہو۔

اگر آپ کے بچے کے لیے ان میں سے کچھ مہیا نہیں ہے تو دانتوں کی عام اور ہنگامی نگہداشت پر تھوڑی سی فیس لگے گی۔ براہ مہربانی نیچے لکھے کلینک کو فون کر کے اپائنٹمنٹ لیں۔ سب کلینک روزانہ نہیں کھلتے۔

Salisbury Downs Dental Clinic	مقامی کلینک کا نام:
Hollywood Boulevard, Hollywood Plaza Shopping Centre, Salisbury Downs	پتہ:
(08) 8250 9254	فون:

ہنگامی صورتحال میں 1800 022 222 پر فون کریں۔

ٹی بی ٹیسٹنگ

رائل ایڈیلیڈ ہاسپٹل (RAH) کا چیسٹ کلینک ہر سال IELP سنٹروں میں تہدق (ٹی بی) کا ٹیسٹ کرنے کے لیے آتا ہے۔

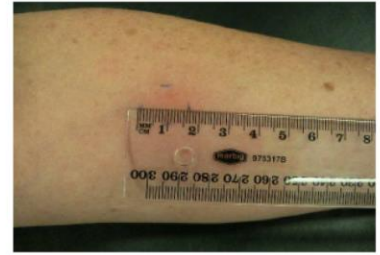
ٹی بی پھیپھڑوں کی بیماری ہے جو کئی دوسرے ملکوں میں عام ہے۔ زیادہ خطرے والے علاقوں سے آنے والے نوعمر افراد کو ٹی بی انفیکشن اور ٹی بی کی بیماری ہونے کا امکان زیادہ ہوتا ہے۔ RAH آپ کے بچے کا ٹی بی ٹیسٹ کرنے کے لیے آپ کی رضامندی مانگے گا۔

اس ٹیسٹنگ کے لیے RAH کے چیسٹ کلینک کی آمد 2 بار ہوتی ہے:

- آمد 1 - کلینک ٹیوبرکولین سکن ٹیسٹ کرے گا
 - آمد 2 (3 دن بعد) - کلینک ردعمل کی پیمائش کرے گا۔
- جن طالبعلموں کو ٹی بی سے واسطہ پڑ چکا ہو، انہیں گولیاں لینی ہوں گی۔ تمام خدمات مفت ہیں۔



آمد 1 - ٹیوبرکولین سکن ٹیسٹ



آمد 2 - ردعمل کی پیمائش

سکول کے طریق کار

طرز عمل کے متعلق توقعات

ہمارے سکول میں طرز عمل کا ایک ضابطہ ہے اور تمام طالب علم اس پر عمل کرنے کے پابند ہیں۔ ذمہ دارانہ طرز عمل سے طالب علموں کے سیکھنے کے حق اور اساتذہ کے تدریس کے حق کا تحفظ ہوتا ہے۔

طالب علم تب بہتر سیکھتے ہیں جب:

- وہ بخیریت اور محفوظ ہوں
- انہیں وابستگی اور اپنا خیال رکھے جانے کا احساس ہو
- انہیں اہم لوگوں کے طور پر تسلیم کیا جائے
- وہ تہذیبی اور مذہبی فرق کا احترام کرتے ہوں
- وہ اچھے فیصلے اور انتخاب کر سکتے ہوں
- وہ سکول میں لطف اندوز ہوتے ہوں
- وہ کامیابی حاصل کریں۔

اساتذہ اور طالب علم مل کر کلاس کے اصول طے کرتے ہیں۔ کلاس میں نامناسب طرز عمل کا نتیجہ یہ ہو سکتا ہے:

- اصول یاد دلایا جائے اور بات چیت کی جائے
- کلاس سے 'ٹائم آؤٹ' (کچھ دیر الگ رکھا جائے)
- بڈی کلاس 'ٹائم آؤٹ' (دوسری کلاس میں بھیجنا)
- آفس 'ٹائم آؤٹ' (آفس میں بھیجنا)

سکول کے صحن کے لیے کچھ عام اصول ہیں اور سب طالب علم ان پر عمل کرنے کے پابند ہیں۔ اگر کوئی اصول توڑا جائے تو طالب علم کو الگ بیٹھ کر اپنے رویے پر سوچنے کے لیے کہا جا سکتا ہے۔ اسے کھیل میں شریک ہونے کی اجازت نہیں ملے گی۔

اگر کسی طالب علم کا طرز عمل انتہائی ہو یا اکثر ناشائستہ ہو تو سکول:

- میٹنگ کرنے کے لیے آپ سے رابطہ کر سکتا ہے
- طالب علم کو کئی طرح کے نتائج دے سکتا ہے
- طالب علم کو گھر بھیج سکتا ہے، سکول سے معطل کر سکتا ہے یا سکول سے نکال سکتا ہے

کبھی جسمانی سزا استعمال نہیں کی جاتی جیسے پیٹنا، چھڑی سے مارنا یا چٹکی کاٹنا۔ طالب علم کو کاؤنسلنگ

(ماہرانہ مشورے)، ماڈلنگ (نمونے) اور اچھے طرز عمل پر مثبت جوابی اقدامات کے ذریعے طرز عمل کی

توقعات اور نتائج سمجھنے کے لیے مدد دی جاتی ہے۔

لائیبری

طالب علم سکول کی لائیبری سے کتابیں ادھار لے کر گھر لے جا کر پڑھ سکتے ہیں۔ کتابیں اتنی مدت کے بعد واپس کرنا ضروری ہے:

1 ہفتہ

2 ہفتہ

براہ مہربانی ریڈر میں کچھ نہ لکھیں۔ اگر کتاب گم یا خراب ہو جائے تو آپ سے اس کی قیمت ادا کرنے کو کہا جا سکتا ہے۔



طالب علموں کا سیکھنے کا حق



طالب علموں کا بخیریت اور محفوظ محسوس کرنے کا حق



ٹائم آؤٹ



قیمتی چیزیں

آپ کے بچے کو قیمتی چیزیں جیسے موبائل فون، iPod اور زیادہ بڑی رقم سکول میں نہیں لانی چاہیے۔
سکول کسی قسم کے نقصان کا ذمہ دار نہیں ہے۔



گمشدہ چیزیں

اگر آپ کا بچہ سکول میں اپنی چیزیں گم کر دے تو وہ یہاں موجود lost property box (گمشدہ چیزوں کے ڈبے) میں دیکھ سکتا ہے:

فرنٹ آفس میں:

کینٹین میں:

IELP آفس کے باہر:

لائبریری میں

کھیل کے میدان میں JP میں:

کاؤنسلر کے دفتر کے باہر:

چیزوں پر نام لکھنا

یہ یقینی بنائیں کہ آپ کے بچے کی سب چیزوں جیسے لنچ باکس، پانی کی بوتل اور کپڑوں پر اس کا نام لکھا ہو۔

گمشدہ چیزوں کا ڈبا

لباس کا ضابطہ

طالب علموں کو روزانہ سکول یونیفارم پہننا ہو گا۔ آپ یونیفارم یہاں سے خرید سکتے ہیں:

سکول سے

علاقہ میں یونیفارم شاپ سے

Target یا Kmart، Big W سے

یہ اہم ہے کہ طالب علم موسم کی مناسبت سے درست کپڑے پہنیں۔

مثال کے طور پر آپ کو سردی اور بارش کے موسم میں جمپر، لمبی پتلون اور بند جوتے پہننے چاہئیں۔



ہیٹس

ہم ایک 'سن پالیسی' (دھوپ کا اصول) رکھتے ہیں یعنی آپ کا بچہ سکول ہیٹ پہننے کا پابند ہے۔ اگر بچے کے پاس ہیٹ نہ ہو تو اسے سایہ دار جگہ پر بٹھایا جائے گا۔

یہ ضروری ہے کہ آپ کا بچہ سکول میں ہیٹ ساتھ رکھے اور اس وقت کھلی جگہوں پر ہیٹ پہنے:

سال بھر کسی بھی وقت:

ٹرم 1 اور ٹرم 4 میں:

ٹرم 1، 3 اور 4 میں، اور ٹرم 2 میں جب UV ریٹنگ 3 یا اس سے زیادہ ہو

ٹرم 1، 3 اور 4 میں

سال بھر کسی بھی وقت جب UV ریٹنگ 3 یا اس سے زیادہ ہو

سکول ہیٹ

اگر آپ کے بچے کا ہیٹ گم ہو جائے تو آپ کو فرنٹ آفس سے ایک اور ہیٹ خریدنا ہو گا۔

سکول کے لیے مناسب کپڑے



پولو/SCHOOL POLO



جمپر/SCHOOL JUMPER



ٹی شرٹ/SCHOOL T-SHIRT



لمبی پتلون/LONG PANTS



شارٹس/SHORTS



ڈریس/SCHOOL DRESS

غذا اور غذائیت

ریسیس

آپ کے بچے کو سکول میں ریسیس کے لیے کوئی چھوٹا سٹیک جیسے پھل لانا چاہیے۔ دن بھر پانی پینے کے لیے بچے کو پانی کی بوتل ساتھ لانی چاہیے۔

لنچ

آپ کے بچے کو گھر سے لنچ ساتھ لانا ہوگا۔ ہم طالبعلموں کو صحت بخش کھانے سکول لانے کی طرف متوجہ کرتے ہیں۔ براہ مہربانی ٹافیاں، سوٹ ڈرنک، چیونگ گم وغیرہ نہ بھیجیں۔

آپ کا بچہ کینٹین سے بھی لنچ آرڈر کر سکتا ہے۔ کینٹین ان دنوں میں کھلتی ہے:

ہر روز

آپ کا بچہ مقامی دکان سے بھی لنچ آرڈر کر سکتا ہے
بچے کو سکول کے دیے ہوئے لنچ بیگ پر اپنا آرڈر لکھ کر اس میں پیسے ڈال دیتے ہیں

ہم گھر سے لایا ہوا کھانا گرم نہیں کر سکتے۔

الرجیاں

کچھ طالبعلموں کو نٹس (گریوں) سے الرجی ہوتی ہے۔ بچوں کو سکول میں نٹس والی چیزیں جیسے میوزلی بارز، Nutella، بینٹ پیسٹ وغیرہ نہیں لانی چاہئیں۔



صحت بخش سٹیکس کی مثالیں



صحت بخش لنچ کی مثالیں

والدین کی شمولیت

ہم آپ کو دعوت دیتے ہیں کہ آپ اپنے بچے کی سکول کی زندگی میں شریک ہوں۔ شاید آپ سکول میں پڑھی جانے والی چیزیں سننا چاہیں، تفریحی دوروں یا سرگرمیوں کے سیشنوں میں مدد کرنا چاہیں۔ اگر آپ سکول میں مدد کرنا چاہتے ہیں تو براہ مہربانی اپنے بچے کے استاد سے ملیں۔ ہر رات اپنے بچے کے سکول بیگ میں یہ چیزیں دیکھ کر معلومات حاصل کریں:

ریڈرز

ریڈرز روزانہ گھر آئیں گے۔ یہ اہم ہے کہ آپ کا بچہ ہر شام کسی کو کچھ پڑھ کر سنائے۔ یہ یقینی بنائیں کہ آپ کا بچہ روزانہ ریڈر واپس سکول لائے۔

ہوم ورک

ہوم ورک مختلف قسموں کا ہو سکتا ہے۔ اساتذہ طالب علموں کی عمر، قابلیت، انگلش کی سطح، گھر میں مدد اور وسائل کو پیش نظر رکھتے ہیں۔ اگر آپ کو ہوم ورک کے بارے میں کوئی تشویش ہو تو براہ مہربانی اپنے بچے کے استاد سے بات کریں۔

نیوزلیٹرز اور رقعے

سکول کا نیوز لیٹر اس کثرت سے گھر بھیجا جاتا ہے:

- ہر 2 ہفتے بعد
- ہر مہینے
- ٹرم میں 2 دفعہ
- ٹرم میں 3 دفعہ

اس کے علاوہ تفریحی دوروں، سکول سے جلد گھر بھیجے جانے، سکول بند ہونے وغیرہ کے موقع پر دوسرے رقعے گھر بھیجے جا سکتے ہیں۔ کچھ رقعوں پر آپ کو دستخط کر کے سکول کو رقعے لوٹانے ہوتے ہیں۔

ڈائریاں اور کمیونیکیشن بکس

کبھی کبھار آپ کے بچے کا استاد بچے کی کمیونیکیشن بک یا ڈائری میں آپ کے لیے پیغام لکھ سکتا ہے۔ آپ بھی اپنے بچے کے استاد کو پیغام لکھنے کے لیے یہ استعمال کر سکتے ہیں۔

طالب علم اپنے ہوم ورک کے کام اور یاد رکھنے کی چیزیں لکھنے کے لیے اپنی ڈائریاں استعمال کرتے ہیں۔ ہو سکتا ہے کہ ہفتے کے آخر میں ان پر دستخط کرنا ضروری ہو۔

والدین اور سنبھالنے والوں کے لیے رپورٹیں

اساتذہ آپ کے بچے کی تعلیمی پیش رفت کی رپورٹ دیں گے۔

- سال کے دوران والدین اور استاد کی بات چیت یا طالب علم کے ساتھ بات چیت ہوتی ہے۔
- ضرورت ہونے پر انٹریپرٹ (زبانی مترجم) مہیا کیا جاتا ہے۔
- آپ کے بچے کے پروگرام کے اختتام پر تحریری رپورٹ گھر بھیجی جاتی ہے۔
- حسب ضرورت فون کیا جاتا ہے اور دوسری اپائنٹمنٹس دی جاتی ہیں۔

سکول کی فیس

مختلف سکولوں میں فیس مختلف ہے۔ سکول فیس (یا 'میٹریل اینڈ سروسز چارجز') آپ کے سکول کی گورننگ کاؤنسل طے کرتی ہے۔ اس سے سٹیشنری، پرنٹ کیے گئے مواد، آرٹ اور دستکاری کی چیزوں اور لائبریری، ٹیکنالوجی اور کھیلوں کے سامان جیسی سہولیات کے استعمال کا خرچ ادا ہوتا ہے۔

سکول کارڈ

اگر آپ کے پاس پنشنر کنسیشن کارڈ ہے تو آپ کے گھرانے کو حکومت سے مالی مدد مل سکتی ہے۔ اس مدد کو سکول کارڈ کہا جاتا ہے۔ سکول کارڈ کو سکول کے سازوسامان اور خدمات کا خرچ ادا کرنے کے لیے استعمال کیا جاتا ہے۔ اس سے سکول یونیفارم، تفریحی دوروں یا خاص پروگراموں کا خرچ ادا نہیں ہوتا۔ اگر آپ کے پاس پنشنر کنسیشن کارڈ ہے تو براہ مہربانی یہ کارڈ اور اپنا ویزا جلد از جلد سکول لائیں۔



Class Dojo Logon

کمیونیکیشن ڈائری



THE PINES SCHOOL
CANTEEN PRICELIST inc GST

From 17th May, 2021

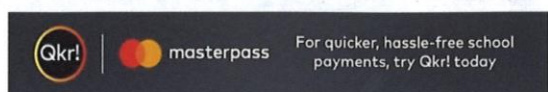
DAILY MENU

Meat Lasagne	\$4.00
Vegetarian Lasagne (V)	\$4.00
Spaghetti	\$4.00
Macaroni	\$4.00
Penne Napolitano	\$4.00
Fried rice (G)	\$4.00
Vegetarian Fried rice (V)(G)	\$4.00
Pizza—margarita	\$3.20
Butter chicken with rice (G)	\$4.20
Hash brown (v)	\$1.00
Nacho's with salsa & cheese or sour cream ,	\$2.80
Nacho's with everything	\$3.30
Meatball Sub	\$3.00
Hot ham and cheese roll	\$3.00
½ hot ham and cheese roll	\$1.50
Chicken nuggets, Dino snacks or Coujons (each)	60c
Gluten Free Chicken Nuggets (G) (each)	60c
Chicken nuggets or chicken coujons or chicken dino snacks with salad	\$4.00
Hamburger with sauce, tomato & lettuce	\$4.00
Chicken burger with lettuce & mayo	\$4.00
Fish burger with lettuce & mayo	\$4.00
Fish fillet with salad	\$4.00
Corn Cobbett's (V)(G)	\$1.00
SANDWICHES, ROLLS AND WRAPS	\$ 2.60



	Sandwiches	Rolls or Wraps
Vegemite	\$1.50	\$1.80
Egg	\$2.00	\$2.50
Tuna	\$2.00	\$2.50
Ham	\$2.00	\$2.50
Cheese	\$2.00	\$2.50
Chicken	\$2.50	\$3.00
Salad (tomato, cue, lettuce & carrot)	\$2.90	\$3.30

QKR



Orders can be placed
online using QKR by
9:00 a.m.

Fruit salad

Water melon, orange, grapes, apple or rock melon

small	\$1.00
medium	\$2.00



Extra's

Tomato	\$0.40
Cucumber	\$0.40
Lettuce	\$0.40
Carrot	\$0.40
Gherkins	\$0.40
Beetroot	\$0.40
Cheese	\$0.50

Sauce

Mayo	\$0.30
Tomato or BBQ	\$0.30

We can toast sandwiches, rolls or wraps at no extra cost.

Salad Packs available on request.

We follow healthy guidelines and all foods listed on the canteen menu are in the green or amber categories.

(G) Gluten Free

(V) Vegetarian


WEEKLY SPECIAL

Large pie		\$3.80
Large sausage roll		\$3.80
Pizza—ham & pineapple or cheese & bacon—not available on Friday		\$2.80

Tuesday and Friday

Hot dog with sauce		\$3.60
Half hot dog with sauce		\$1.80
Hot dog extra's , mustard 40c, cheese 50c , BBQ sauce 30c		

Thursday

Baked potato with 3 toppings, choice of: Coleslaw, beetroot, grated cheese, pineapple, ham and sour cream		\$4.50
Each extra toppings		50c

SNACKS

Muffins – baked daily		
Small		20c
Medium		50c
Chocolate or Vanilla custard		90c
Jelly cups– apple or blackcurrant		90c
Jumpy chips – chicken, Salt & Vinegar		1.30
Snaps—BBQ or light & tangy (G)(V)		1.30
Noodles – BBQ or chicken		80c

DRINKS

Milk

Up and Go chocolate no added sugar	\$1.90
Big M 250ml – chocolate or strawberry	\$2.00
Up and Go 250ml - choc, strawberry, banana or vanilla	\$2.00
Milo 200ml	\$2.00
Oak milk – 250ml choc or straw	\$2.00
Oak milk 300ml – choc or vanilla	\$2.30



Juice and Water

Spring water 600ml	\$1.80
Spring water 350ml	\$1.00
Juice Crush 250ml – orange, apple or apple/blackcurrant	\$1.60
Chill Iced Tea	\$2.20
Peach, lemon, blackcurrant or raspberry Berri juice 250ml – apple, orange or apple/blackcurrant	\$2.30

Glee drinks (99% fruit juice carbonated)	\$2.30
Frozen apple cups	\$1.00

Frozen twisted yoghurt

Watermelon, chocolate, strawberry	\$2.20
-----------------------------------	--------



صفحہ نمبر	
1	سکول سے رابطے کے لیے تفصیلات
2	ساؤتھ آسٹریلیا میں INTENSIVE ENGLISH LANGUAGE PROGRAM اور NEW ARRIVALS PROGRAM کے بارے میں معلومات
2	مقصد
3	IELP اور NAP سنٹرز
3	IELP اور NAP کی مدت
3	کلاس میں داخلہ
3	آگے عام کلاس میں جانا
3	نصاب
3	تدریس اور جانچ
4	دو زبانیں بولنے والے سکول کے افسران
4	تفریحی دورے اور سکول کے پروگرام
4	ٹرانسپورٹ
4	سکول کے متعلق معلومات
4	سکول کے اوقات
4	گھنٹی بجنے کے اوقات
5	حاضری اور غیر حاضری
5	دیر سے آنا اور چھٹی سے پہلے بچے کو لے جانا
5	سکول کے صحن میں نگرانی
5	طالب علموں کی صحت اور حفاظت
5	بچوں کے لیے محفوظ ماحول
5	ہنگامی صورتحال کے لیے طریق کار
5	سر کی جوئیں
6	گرم موسم یا بارش
6	بیماری اور چوٹ
6	متعدی بیماریاں (انفیکشن)
6	دوائیاں
7	سکول میں دانتوں کی صحت کی سروس
7	ٹی بی ٹیسٹنگ
8	سکول کے طریق کار
8	روپے سے متعلق توقعات
8	لائبریری
9	قیمتی چیزیں
9	گمشدہ چیزیں
9	چیزوں پر نام لکھنا
9	لباس کا ضابطہ
9	ہیٹس
10	سکول کے لیے مناسب کپڑے
10	غذا اور غذائیت
10	ریسیس
10	لنچ
10	الرجیاں
11	والدین کی شمولیت
11	ریڈرز
11	ہوم ورک
11	نیوزلیٹرز اور رقعے
11	ڈائریاں اور کمیونیکیشن بکس
11	والدین اور سنبھالنے والوں کے لیے رپورٹیں
11	سکول کی فیس
11	سکول کارڈ
12	Canteen List